



АДМИНИСТРАЦИЯ ГОРОДА ПЕРМИ
ДЕПАРТАМЕНТ ЗЕМЕЛЬНЫХ ОТНОШЕНИЙ

РЕШЕНИЕ

о размещении объектов № 21-01-44-586 от 24 МАЯ 2021

г. Пермь, ул. Сибирская, 15

Департамент земельных отношений Администрации города Перми в соответствии с пунктом 3 ст. 39.36 Земельного кодекса Российской Федерации, Положением о порядке и условиях размещения объектов на землях или земельных участках, находящихся в государственной или муниципальной собственности, на территории Пермского края без предоставления земельных участков и установления сервитутов, публичного сервитута, утвержденным Постановлением Правительства Пермского края от 22.07.2015 № 478-п, заявления от 14.05.2021 № 21-01-06-8226.

разрешает ОАО «МРСК Урала» (ИНН 6671163413, ОГРН 1056604000970, место нахождения: 620026, Свердловская область, г. Екатеринбург, ул. Мамина-Сибиряка, 140).

размещение объекта: линии электропередачи классом напряжения до 35 кВ, а также связанные с ними трансформаторные подстанции, распределительные пункты и иное предназначенное для осуществления передачи электрической энергии оборудование, для размещения которых не требуется разрешения на строительство (БКТП 6/0,4 кВ с оборудованием учета э/э, ССПИ и ИТКЗ, КЛ 6 кВ, для электроснабжения ледового комплекса по адресу: Пермский край, г. Пермь, Кировский район, ул. Ласьвинская, 1 (кадастровый номер земельного участка 59:01:1713009:7).

способ размещения объекта: наземный

на землях: государственная собственность на которые не разграничена.

на срок 11 месяцев

местоположение: Пермский край, г. Пермь, Кировский район, ул. Ласьвинская.

Территория, согласно схеме, расположена в зонах с особыми условиями использования территории: охранный зона объектов электросетевого хозяйства; охранный зона тепловых сетей; приаэродромная территория аэродрома аэропорта Большое Савино; на территории объектов культурного наследия: охранный зона объекта культурного наследия «Памятник «Бюст С.М. Кирова» (ОЗ-12М).

ОАО «МРСК Урала»:

1. соблюдать порядок использования земельных участков, установленный Постановлением Правительства Российской Федерации от 24.02.2009 № 160 «О порядке установления охранных зон объектов электросетевого хозяйства и особых условий использования земельных участков, расположенных в границах таких зон»;

2. соблюдать правила охраны коммунальных тепловых сетей, утвержденные Приказом министерства архитектуры, строительства и жилищно-коммунального хозяйства Российской Федерации от 17.08.1992 № 197 «О типовых правилах охраны коммунальных тепловых сетей»;

3. соблюдать правила охранных зон воздушного пространства, установленные Постановлением Правительства Российской Федерации от 11.03.2010 № 138 «Об утверждении Федеральных правил использования воздушного пространства Российской Федерации»;

4. соблюдать правила охраны объектов культурного наследия, установленные постановлением Правительства Пермского края от 24.01.2014 г. № 36-п «Об утверждении зон охраны объектов культурного наследия, расположенных на территории Кировского района г. Перми»;

5. в соответствии с пунктом 7(2) Положения о порядке и условиях размещения объектов на землях или земельных участках, находящихся в государственной или муниципальной собственности, на территории Пермского края без предоставления земельных участков и установления сервитутов, публичного сервитута, утвержденного Постановлением Правительства Пермского края от 22.07.2015 № 478-п, представить в департамент земельных отношений администрации города Перми в течении 1 месяца с момента размещения объектов материалы контрольной геодезической съемки размещенных объектов на бумажном и электронном носителях на безвозмездной основе.

В соответствии со статьей 20¹ Закона Пермского края от 14.09.2011 № 805-ПК «О градостроительной деятельности в Пермском крае» ОАО «МРСК Урала»:

1. не позднее чем за 10 рабочих дней до начала строительства и реконструкции безвозмездно передать в департамент градостроительства и архитектуры администрации города Перми один экземпляр копий разделов проектной документации, предусмотренных пунктом 1 части 12 статьи 48 Градостроительного кодекса Российской Федерации;

2. в течение 10 рабочих дней после окончания работ по строительству, реконструкции безвозмездно передать в департамент градостроительства и архитектуры администрации города Перми схему, отображающую расположение объекта и сетей инженерно-технического обеспечения, подписанную ОАО «МРСК Урала», с приложением текстового и графического описания местоположения границ охранной и санитарно-защитной зоны, перечень координат характерных точек границ такой зоны.

Приложение:

Схема предполагаемых к использованию земель или части земельного участка (на 1 л. в 1 экз.).

Первый заместитель
начальника департамента



Т. Н. Мехоношина

Схема предполагаемых к использованию земель или части земельного участка



Объект: «Строительство БКТП 6/0,4 кВ с оборудования учета э/э, ССПИ и ИТКЗ, КЛ 6 кВ, для электроснабжения ледового комплекса по адресу: Пермский край, г. Пермь, Кировский район, ул. Ласьвинская, дом №1 (кад. номер зем. участка 59:01:1713009:7)»

Местоположение: Пермский край, г. Пермь, Кировский район, ул. Ласьвинская

Площадь земель: 290 кв.м

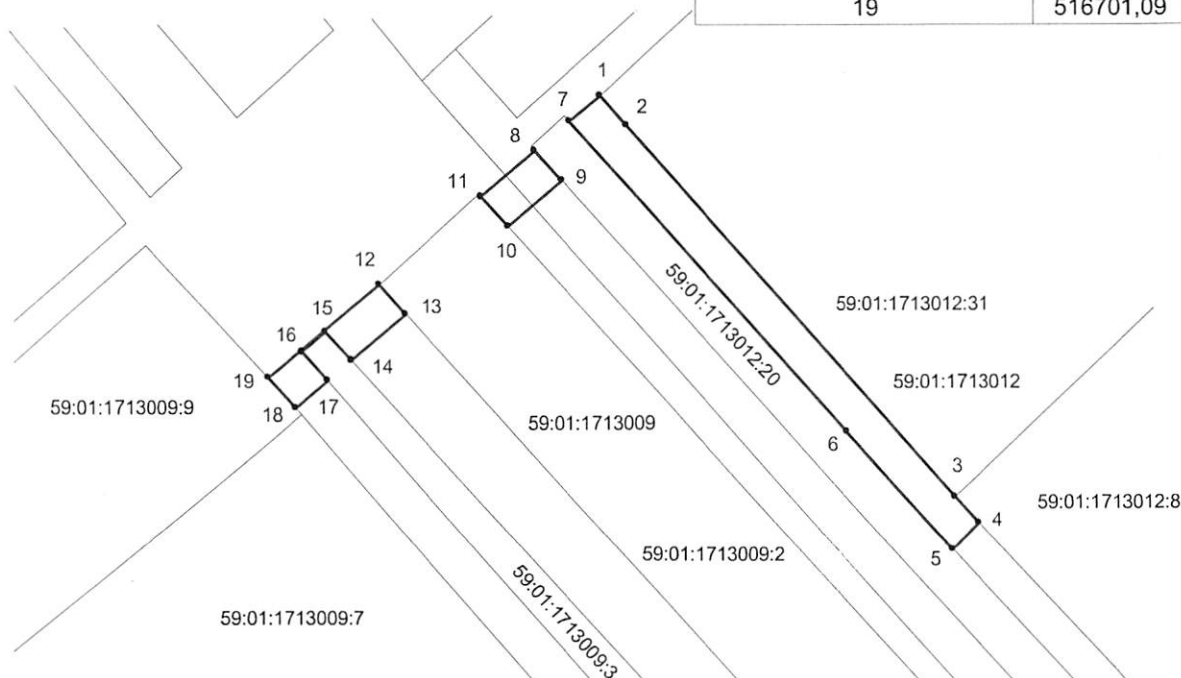
Категория земель: земли населенных пунктов.

Вид разрешенного использования:

Каталог координат поворотных точек границы сервитута
Система координат МСК-59

Обозначение характерных точек границ	Координаты	
	X	Y
1	516728,77	2214605,36
2	516725,85	2214607,99
3	516689,45	2214640,76
4	516686,87	2214643,15
5	516684,26	2214640,54
6	516695,75	2214629,97
7	516726,29	2214602,29
8	516723,40	2214598,86
9	516720,43	2214601,56
10	516715,94	2214596,24
11	516718,91	2214593,53
12	516710,23	2214583,38
13	516707,32	2214586,04
14	516702,79	2214580,67
15	516705,60	2214578,09
16	516703,63	2214575,76
17	516700,78	2214578,28
18	516698,12	2214575,14
19	516701,09	2214572,38

от 4 точки до 5 точки, от 7 до 1, от 9 до 10,
от 11 до 8, от 13 до 14, от 17 до 18, от 19 до 12
- муниципальные земли;
от 1 точки до 3 точки - земельный участок с
кадастровым номером 59:01:1713012:31;
от 3 точки до 4 точки - земельный участок с
кадастровым номером 59:01:1713012:8;
от 5 точки до 7 точки, от 8 до 9 - земельный участок с
кадастровым номером 59:01:1713012:20;
от 10 точки до 11 точки, от 12 до 13 - земельный участок с
кадастровым номером 59:01:1713009:2;
от 14 точки до 17 точки - земельный участок с
кадастровым номером 59:01:1713009:3;
от 18 точки до 19 точки - земельный участок с
кадастровым номером 59:01:1713009:7;



Условные обозначения

- граница земель, предполагаемых к использованию
- граница кадастрового квартала
- граница существующего земельного участка
- 59:01:0117187:62 - кадастровый номер земельного участка
- 59:01:0117187 - номер кадастрового квартала
- 1 - характерная точка границы, сведения о которой позволяют однозначно определить ее положение на местности (для юридических лиц и индивидуальных предпринимателей)

Заявитель:

МП

(подпись, расшифровка подписи)

Верно

Масштаб 1:750